

Brünnenstrasse 66
3018 Bern

Adresse postale :
Case postale
3001 Berne
www.be.ch/impots
www.taxme.ch



NESKO-Frontend – Définir des favoris

Date	16.11.2017
Version	1.0
Statut du document	Status
Classification	unklassifiziert
Auteur	André Hofer
Distribution	Anwenderinnen und Anwender des NESKO-Frontends

1	Préambule	3
1.1	Fonction de ce document	3
1.2	Public cible	3
1.3	Documents référencés et associés	3
1.4	Définitions et abréviations.....	3
1.5	Remarque sur la formulation	3
2	Définir des favoris – présentation générale	4
2.1	Les favoris dans NESKO-Frontend	4
2.2	Dossier de sauvegarde des favoris	4
2.3	Définir un favori.....	4
3	Définir des favoris correspondants aux fonctions d'IS-NESKO	5
4	Exporter des favoris et les restaurer.....	6
4.1	Emplacement des favoris	6
4.2	Clés de la base de registre	6
4.2.1	Environnement de production.....	6
4.2.2	Environnement de qualification (tests)	6
4.2.3	Clef de registre propre à chaque utilisateur	6
4.3	Exporter la clé	7
4.4	Restaurer des favoris.....	8
4.4.1	Ouvrir et importer.....	8
4.4.2	Installation sans l'éditeur de registre	8
4.5	Information sur la sécurité	9

1 Préambule

1.1 Fonction de ce document

Ce document explique comment définir, dans NESKO-Frontend, des favoris correspondant aux fonctions d'IS-NESKO.

1.2 Public cible

Ce document s'adresse à tous les utilisateurs et utilisatrices qui travaillent dans NESKO-Frontend plutôt que dans IS-NESKO.

1.3 Documents référencés et associés

Date	Document	Réf.	Auteur-e(s)
21.11.2014	NESKO-Frontend – Bases, conseils & astuces	[1]	André Hofer

Tableau 1 : documents référencés et associés

1.4 Définitions et abréviations

Terme/abréviation	Signification
NESKO	Acronyme de « NE ues SteuerKO nzept » [nouveau programme fiscal] (plateforme d'applications de l'office)
ICI	Intendance des impôts (du canton de Berne)
FIN	Administration des finances du canton de Berne
NFE	NESKO-Frontend
ISN	IS-NESKO
GCP	Gestion centrale des personnes (registre)
PP	Personne physique
PM	Personne morale (raison sociale)
SFV	Sujet fiscal virtuel (ex : communauté héréditaire)
LEIV	Abréviation allemande pour « LEI t dat en Ver walten » (administration des données pilotes) dans NESKO
EO	Evaluation officielle (d'immeubles), section de l'Intendance des impôts

Tableau 2 : Définitions et abréviations

1.5 Remarque sur la formulation

Par souci de simplicité, tout le document est formulé au genre masculin, bien qu'il s'adresse tant aux hommes qu'aux femmes.

2 Définir des favoris – présentation générale

Vous pouvez définir vos propres favoris (rattachés à votre nom d'utilisateur) dans NESKO-Frontend. Des précisions sont fournies ci-après.

2.1 Les favoris dans NESKO-Frontend

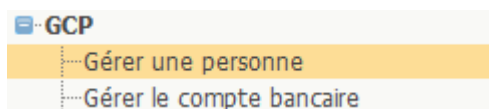
Un favori est nécessairement *un seul cas d'utilisation* ; autrement dit, vous ne pouvez pas définir un favori qui combine plusieurs *cas d'utilisation* ou qui nécessite plusieurs applications (comme dans IS-NESKO) (état en août 2016).

2.2 Dossier de sauvegarde des favoris

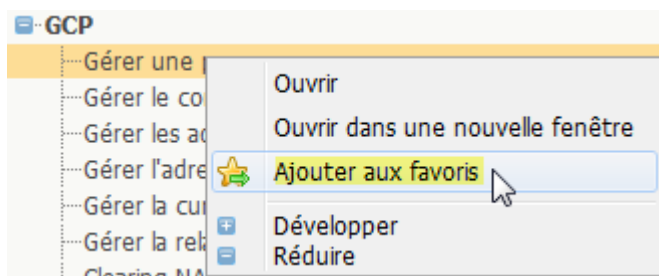
Vos favoris sont sauvegardés dans la *base de registre locale* de votre poste de travail (PC, notebook), de sorte que vous n'y avez accès que si vous êtes connecté à NESKO-Frontend avec le poste de travail sur lequel ils sont sauvegardés.

NB : vous n'aurez plus accès à vos favoris si vous changez de PC. Pour les récupérer sur votre nouveau PC avant d'en changer, parlez-en à l'un des administrateurs de votre organisation.

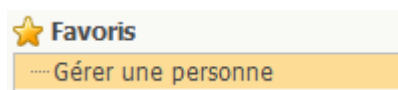
2.3 Définir un favori



- Démarrez un cas d'utilisation
Ex : GCP – Gérer une personne
Pour savoir comment démarrer un cas d'utilisation, voir « NESKO-Frontend – Bases, conseils & astuces » [1], partie 3.3.



- Marquez le cas d'utilisation dans le navigateur, puis cliquez sur le bouton droit de la souris et sélectionnez « Ajouter aux favoris ».



- Le cas d'utilisation est ajouté à vos favoris et s'affiche dans la fenêtre « Favoris ».
- Il prend par défaut le nom du cas d'utilisation.
- Vous pouvez le renommer.
- Vous pouvez également changer son ordre d'apparition dans la liste de vos favoris (déplacement vers le haut ou vers le bas).
- Vous pouvez bien sûr le supprimer si vous n'en avez plus besoin.

La partie 3 ci-après explique comment définir, dans NESKO-Frontend, des favoris correspondant aux fonctions d'IS-NESKO.

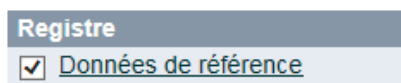
3 Définir des favoris correspondants aux fonctions d'IS-NESKO

Toute information figurant dans IS-NESKO figure aussi dans NESKO-Frontend. Dans IS-NESKO, les fonctions s'appellent des « rubriques » (« container »), dans NESKO-Frontend, des « cas d'utilisation ».

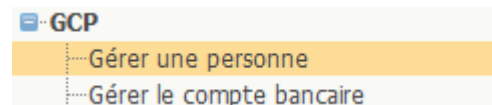
En gros, chaque « rubrique » d'IS-NESKO correspond à un « cas d'utilisation » dans NESKO-Frontend. Pour pouvoir aller plus rapidement aux informations recherchées lorsque vous êtes dans NESKO-Frontend, vous avez donc intérêt à ajouter des favoris, qui vous permettent d'actionner directement le cas d'utilisation correspondant à votre recherche. Cela vous évite d'avoir à le chercher en parcourant les menus de NESKO-Frontend.

A titre illustratif, voici comment définir, dans NESKO-Frontend, le favori correspondant à la rubrique « Données de référence » d'IS-NESKO. Vous trouverez au point 3.1 ci-après à quels cas d'utilisation de NESKO-Frontend correspondent les différentes fonctions d'IS-NESKO.

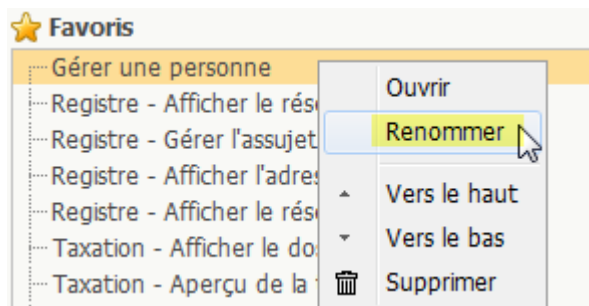
Rubrique d'IS-NESKO



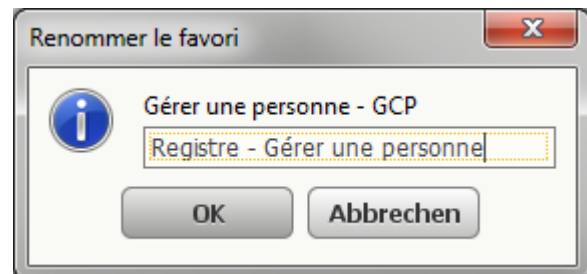
Cas d'utilisation de NESKO-Frontend



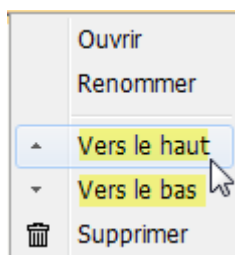
- Ajoutez aux favoris comme indiqué au point 2.2.
- Le favori s'affiche dans la fenêtre « Favoris ».



- Marquez le favori, puis cliquez sur le bouton droit de la souris et sélectionnez « Renommer ».
- Tapez son nouveau nom dans la boîte de dialogue (cf. capture ci-dessous).



Vous avez intérêt à nommer votre favori en précisant, dans son nom, la rubrique d'IS-NESKO auquel il se rattache (ici : Registre).



- Toujours avec le bouton droit de la souris, vous pouvez changer l'ordre d'apparition de ce favori dans la liste (commandes « vers le haut » / « vers le bas » (cf. capture d'écran ci-contre).

Cette procédure est la même pour toutes les fonctions d'IS-NESKO (→ point 3.1).

4 Exporter des favoris et les restaurer

Cette partie explique comment exporter vos favoris et les récupérer sur un autre appareil.

NB : pour pouvoir exécuter cette procédure, il faut avoir les *droits d'administrateur local* sur le poste de travail en question. Adressez-vous à l'administrateur de votre organisation.

4.1 Emplacement des favoris

Lorsque vous définissez un favori dans NESKO-Frontend, le système écrit immédiatement sa valeur dans la base de registre locale.

Au prochain démarrage de NESKO-Frontend, le système ira chercher vos favoris dans votre base de registre, afin que vous puissiez y accéder.

Les favoris des différents utilisateurs sont enregistrés dans leur base de registre respective.

4.2 Clés de la base de registre

L'emplacement des clés dans la base de registre dépend de l'environnement (de production ou de qualification [tests]) dans lequel ont été définis les favoris.

4.2.1 Environnement de production

HKEY_CURRENT_USER\Software\JavaSoft\Prefs\ch\dvbern\stvbe\nesko\navigator\
716d68d894fee97b61dc84389863f375

4.2.2 Environnement de qualification (tests)

HKEY_CURRENT_USER\Software\JavaSoft\Prefs\ch\dvbern\stvbe\nesko\navigator\
7925fb8ea2607eb3fe70eef0507510c9

4.2.3 Clef de registre propre à chaque utilisateur

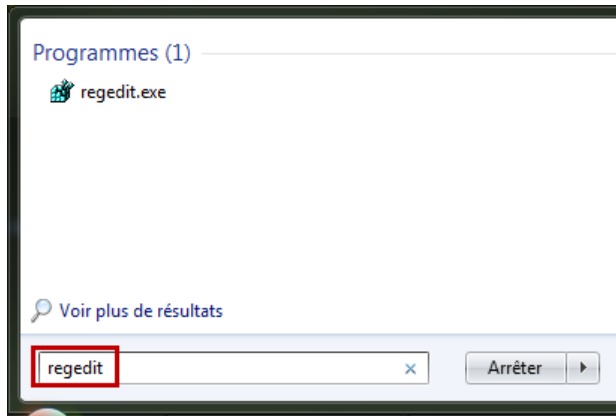
La clé de registre déterminant l'emplacement de vos favoris correspond à votre nom d'utilisateur (User-ID à quatre signes avec lequel vous vous connectez à NESKO-Frontend). Tous vos favoris sont sauvegardés sous cette clé de registre (sorte répertoire de la base de registre).

Exemples

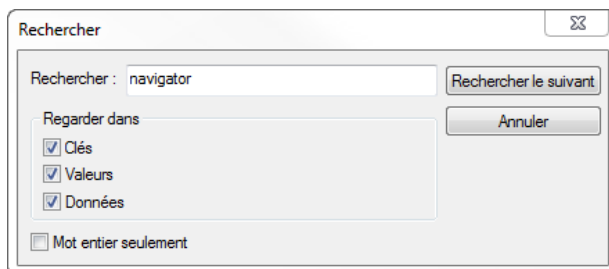
User-ID : FWAB	Clés : /FW/A/Bfavoriten/[favoris définis]
User-ID : F57N	Clés : /F/57/Nfavoriten/[favoris définis]
User-ID : E545	Clés : /E/545/favoriten/[favoris définis]

NB : si les 4 signes du nom de l'utilisateur (User-ID) sont des lettres, chacune d'elles est séparée par une barre oblique (slash). Si le nom d'utilisateur combine des chiffres et des lettres, seules les lettres sont séparées par une barre oblique.

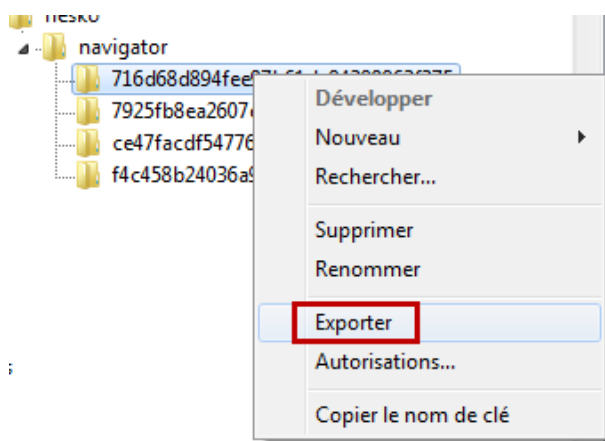
4.3 Exporter la clé



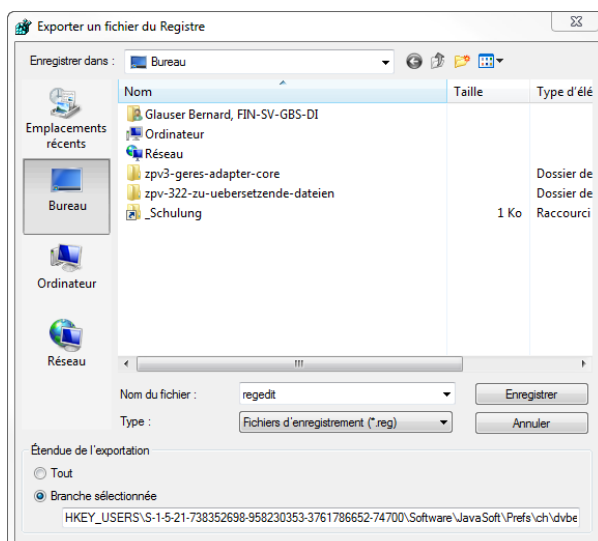
- Ouvrez le menu Démarrer ; dans le champ *Rechercher les programmes et fichiers*, tapez « regedit », puis appuyez sur la touche Enter.
- Le système ouvre l'éditeur du registre.



- Une fois dans l'éditeur du registre, appuyez sur la touche de fonction **F3**, puis tapez « Navigator » dans le champ de recherche.
- Autre possibilité : cherchez la clé dans l'arborescence (Cf. partie 4.2).



- Marquez la clé de registre.
- Cliquez sur le **bouton droit de la souris** et sélectionnez « Exporter ».



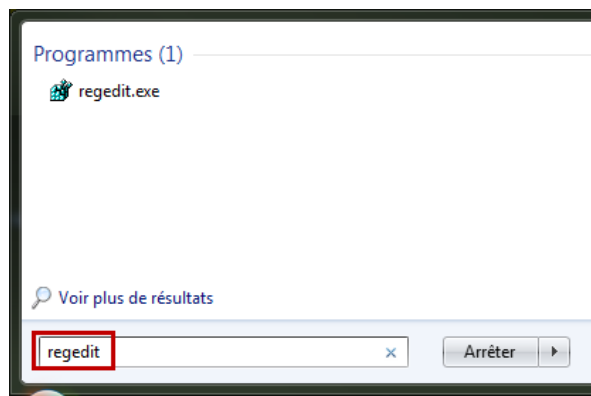
- Dans la boîte de dialogue « Exporter un fichier du Registre », nommez le fichier de manière explicite. Le fichier sera enregistré avec l'extension « .reg ».
- Dans le nom du fichier, indiquez par exemple le nom de votre poste de travail. Il est impossible d'exporter exclusivement les favoris d'un seul utilisateur. Le système exporte systématiquement tous les favoris enregistrés sur le poste de travail considéré.
- Vous pouvez enregistrer le fichier sur un répertoire du réseau ou sur un support externe (clé USB), mais faites attention aux risques d'infection dans ce dernier cas.

4.4 Restaurer des favoris

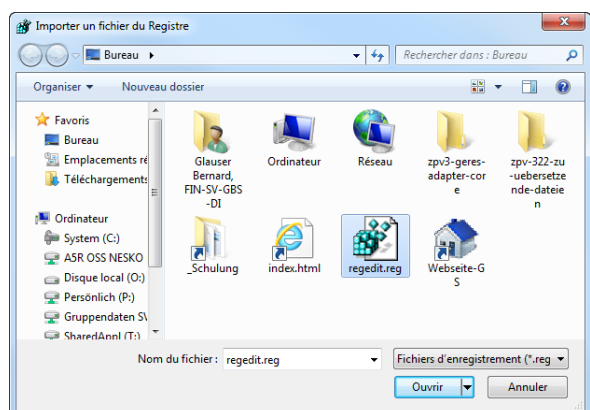
Il vous suffit ensuite d'importer sur votre nouveau poste de travail le fichier « .reg » que vous avez enregistré selon les indications fournies à la partie 4.3 ci-avant. Tous les favoris contenus dans ce fichier seront ainsi enregistrés sur votre nouveau poste.

Il y a deux moyens d'importer un fichier « .reg ».

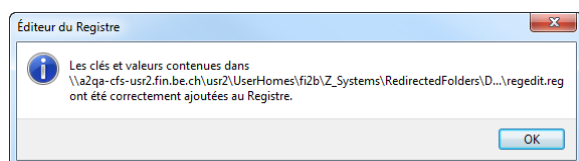
4.4.1 Ouvrir et importer



- Ouvrez le menu Démarrer ; dans le champ *Rechercher les programmes et fichiers*, tapez « regedit », puis cliquez sur la touche Enter.
- Le système ouvre l'éditeur de registre.



- Une fois dans l'éditeur, sélectionnez **Fichier | Importer**
- Dans le champ « nom de fichier » de la fenêtre qui s'ouvre, sélectionnez le support de données ou le répertoire dans lequel vous avez enregistré votre fichier « .reg », puis cliquez sur le bouton « ouvrir ».

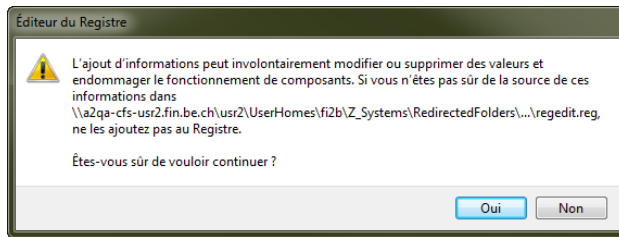


- Un message vous signale que les valeurs ont bien été ajoutées au registre.

4.4.2 Installation sans l'éditeur de registre



- Double-cliquez sur le fichier « .reg » pour l'ouvrir (l'exécuter).



- Le système affiche un avertissement. Ne cliquez sur le bouton « Oui » que si vous êtes sûr que la source et le contenu du fichier « .reg » sont fiables.
- En cliquant sur « Oui », le fichier sera importé dans le registre.

4.5 Information sur la sécurité

Veuillez prendre connaissance des informations de sécurité ci-dessous relatives à l'utilisation de fichiers « .reg ».

- L'utilisation de fichiers « .reg » présente de gros risques de sécurité. Une modification ou une suppression involontaires de données peut causer des dommages aux composants, voire au système dans son ensemble, dont la plupart ne pourront être restaurés qu'en effectuant une réinstallation.
- Toute utilisation de fichiers « .reg » se fait au risque et péril de l'utilisateur. L'Intendance des impôts du canton de Berne décline toute responsabilité pour les dommages que pourrait causer leur utilisation inappropriée.
- N'utilisez que des fichiers « .reg » dont vous êtes sûr que la source et le contenu sont fiables.
- N'envoyez jamais de fichiers « .reg » par courriel. Par mesure de sécurité, la plupart des serveurs de messagerie électronique ne permettent pas l'envoi de courriels contenant des fichiers à l'extension « .reg » en pièces jointes.

Suivi du document

Nom du document : NESKO-Frontend - Définir des favoris.docx

Auteur : FIN-SV-GBS-PS, Hofer André

Suivi des modifications

Date	Version	Auteur	Descriptif
10.05.2016	0.1	André Hofer	Création
08.08.2016	0.2	André Hofer	Ajout de la partie 4
24.02.2017	1.0	André Hofer	Enregistrement de la version 1.0 pour validation
05.2017		A. Chamoux	Traduction

Contrôle

Date	Contrôle	Responsable
24.02.2017	Brève révision	Peter Egger

Validation

Date	Contrôle	Version	Responsable
24.02.2017	Validation	1.0	Peter Egger